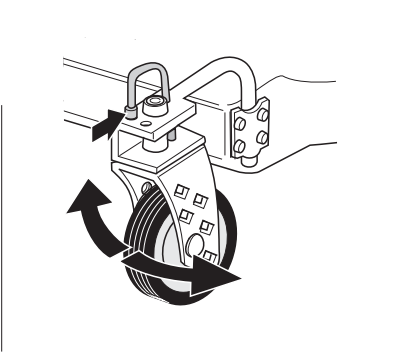
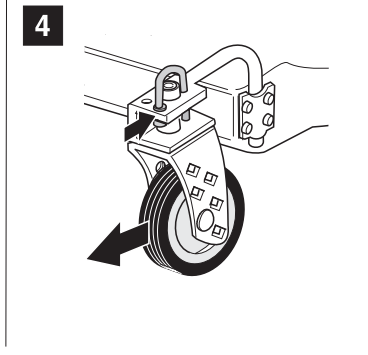
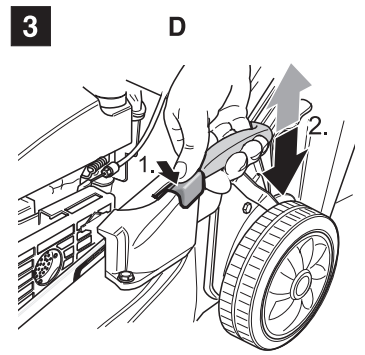
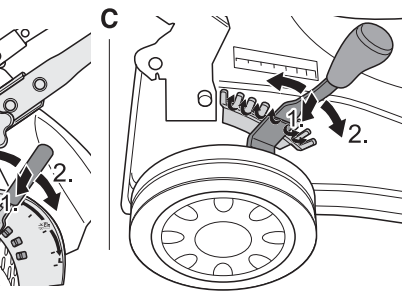
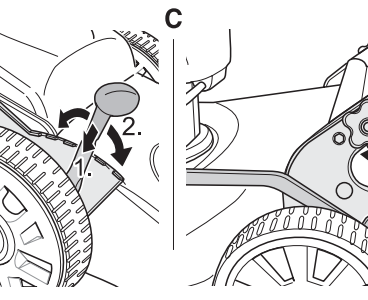
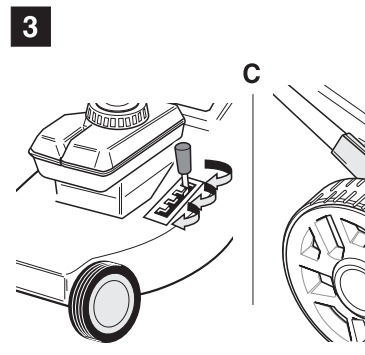
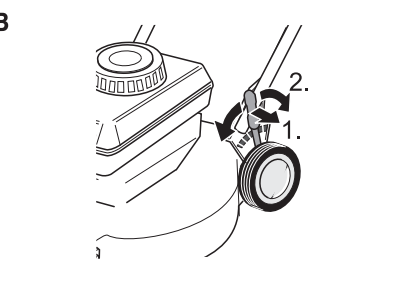
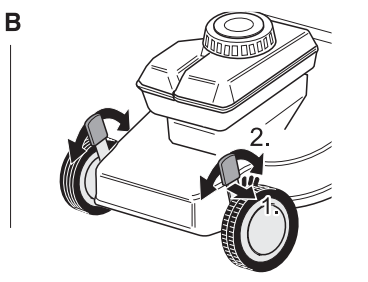
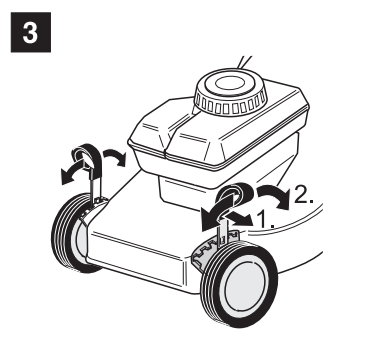
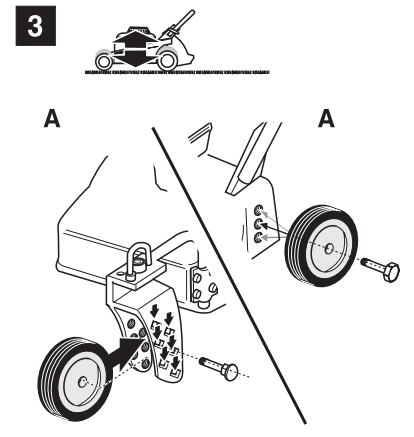
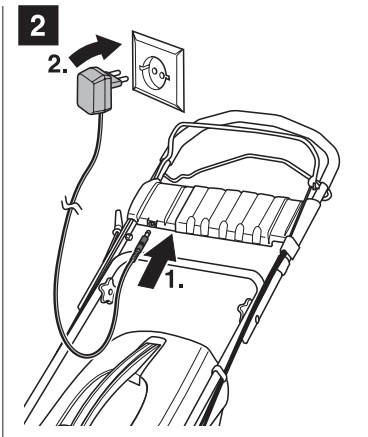
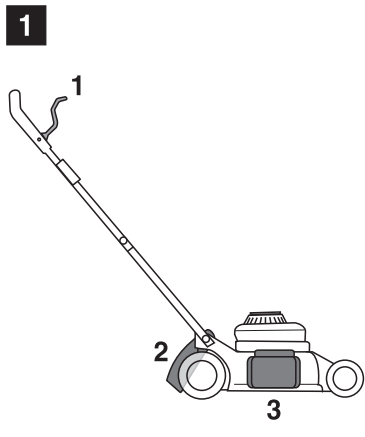
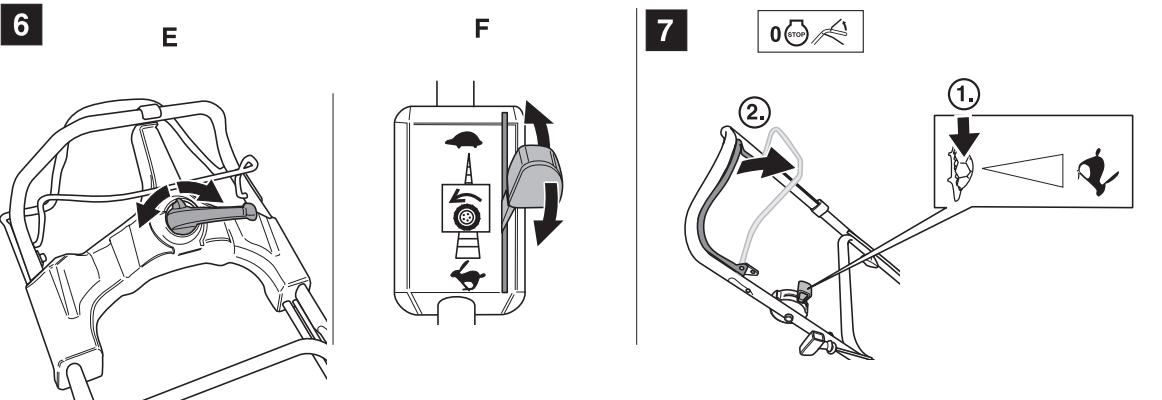
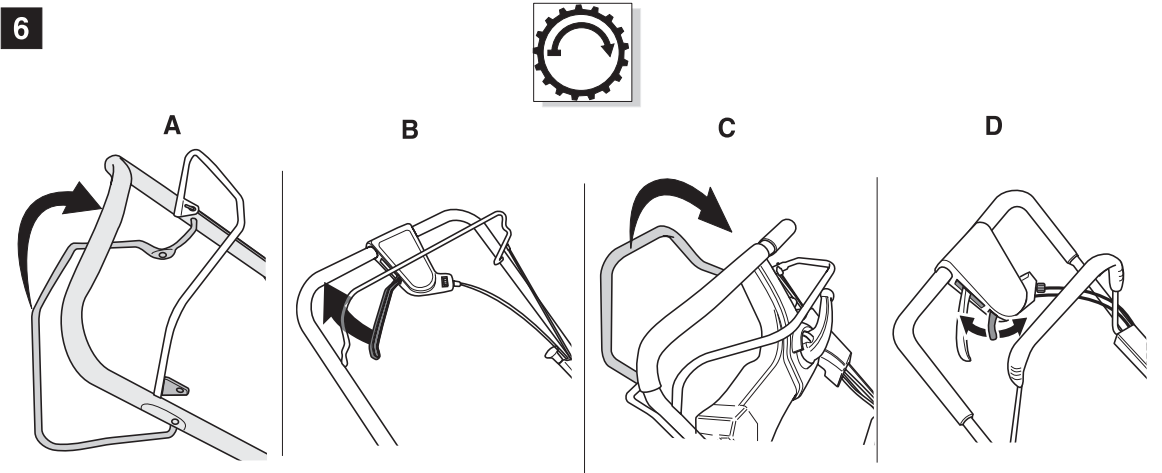
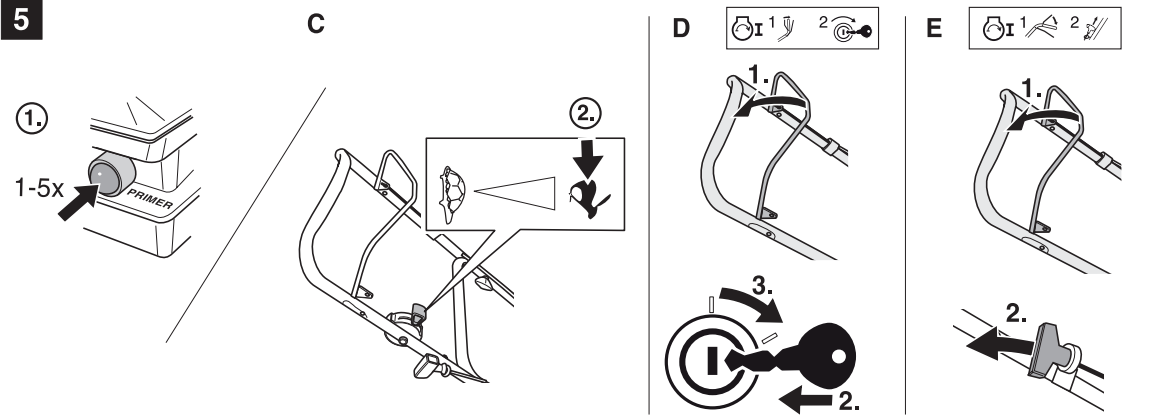
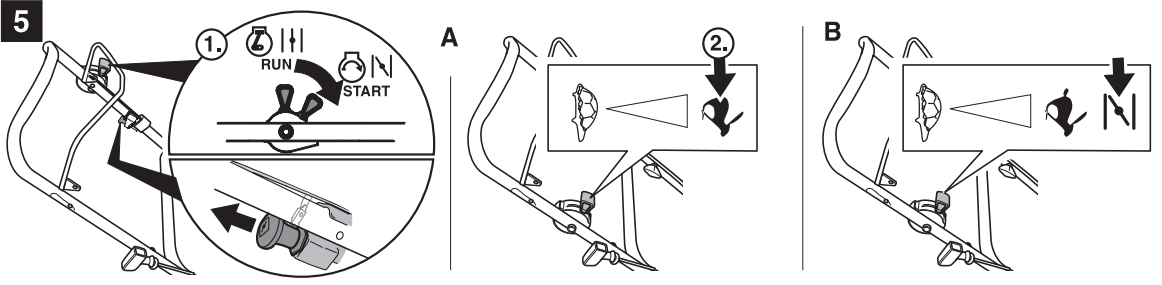
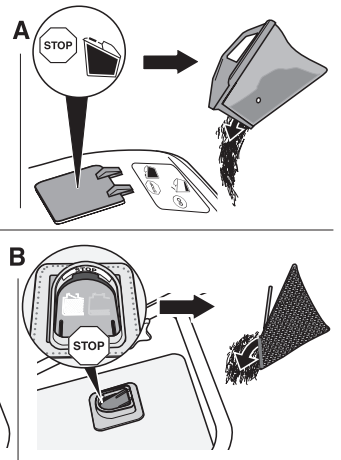
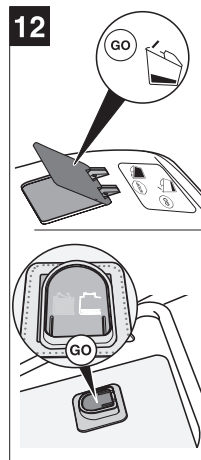
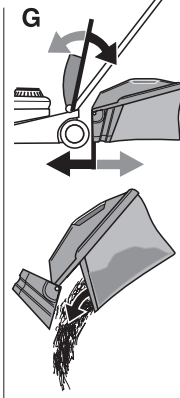
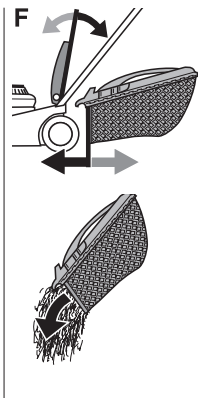
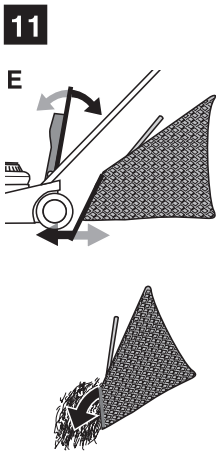
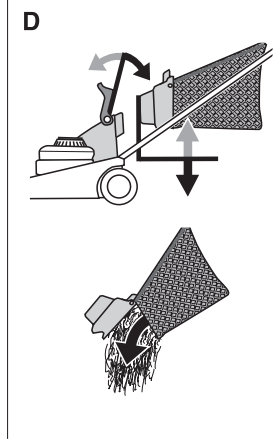
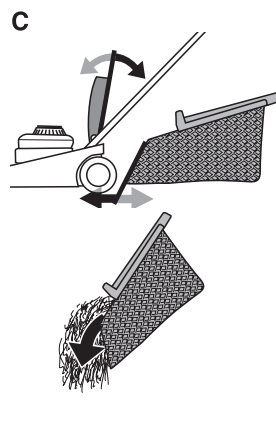
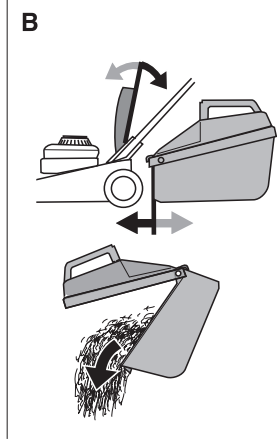
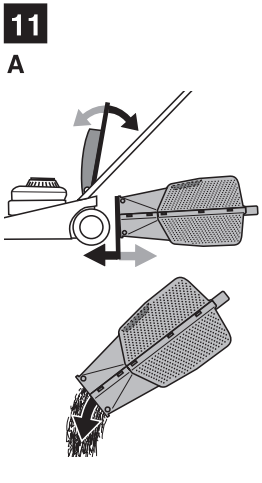
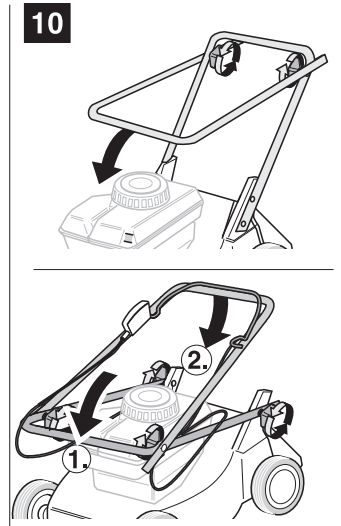
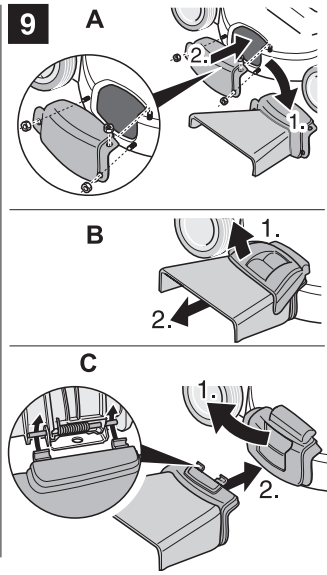
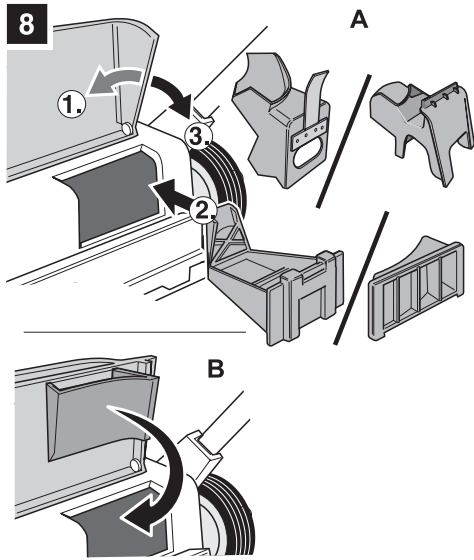


K 09
FORM NO. 769-05610











Česky (Originální návod k obsluze)	→	 4
Slovensky (Originálny návod na obsluhu)	→	 13
Românește (Instrucțiuni de funcționare originale)	→	 22
Slovensko (Izvirno navodilo za obratovanje)	→	 31
Hrvatski (Originalna uputa za rad)	→	 39
Srpski (Originalno uputstvo za rad)	→	 48
Bosanski (Originalna uputa za rad)	→	 57
Македонски (Оригинално упатство за користење)	→	 66
Türkçe (Orijinal işletme kılavuzu)	→	 76
Русский (Оригинальная инструкция по эксплуатации)	→	 86
Українська (Оригінальний посібник з експлуатації)	→	 98
Български (Оригинално упътване за експлоатация)	→	 108
Eesti (Originaalkasutusjuhend)	→	 118
Lietuviškai (Originali naudojimo instrukcija)	→	 127
Latviešu valodā (Lietošanas pamācības oriģināls)	→	 136

Obsah

Pro Vaši bezpečnost	4
Montáž	5
Obsluha	6
Tipy k ošetřování trávy	9
Převarování	9
Údržba/Čistění	9
Odstavení	10
Záruka	10
Informace k motoru	10
Zjištění a odstranění poruch	11

Údaje na typovém štítku

Tyto údaje jsou velmi důležité pro pozdější identifikaci k objednávce náhradních dílů nářadí a pro zákaznický servis. Typový štítek najdete v blízkosti motoru. Zapište všechny údaje na typovém štítku Vašeho nářadí do následujícího pole.

Tyto a další údaje traktoru naleznete na samostatném Prohlášení o konformitě CE, které je součástí návodu k obsluze.

Grafická znázornění



Odklopte obrázkové strany na začátku návodu k obsluze.

Pro Vaši bezpečnost

Správné používání stroje

- Toto nářadí je výhradně určeno
- k použití odpovídajícímu popisům a bezpečnostním upozorněním uvedeným v tomto návodu na obsluhu;
 - k sečení travnatých ploch domovních a rekreačních zahrad.

Každé použití překračující daný rozsah, platí jako použití neodpovídající stanovenému účelu. Uživatel ručí za všechny škody způsobené třetím osobám a jejich vlastnictví.

Svévolně provedené změny na nářadí vylučují ručení výrobce za škody, které z toho vyplývají.

Pouze pro nářadí s elektrickým startérem:

Dodávaná nabíječka je výhradně určena k nabíjení akumulátorů použitých v nářadí. Akumulátor se smí nabíjet pouze s touto nabíječkou.

Dodržování bezpečnostních pokynů a pokynů pro obsluhu

Před prvním použitím si, jako uživatel tohoto stroje, pečlivě přečtete tento provozní návod. Postupujte podle návodu a uschovejte jej pro pozdější použití. Nedovolte nikdy dětem nebo jiným osobám, které neznají tento provozní návod, aby nářadí používaly. Při změně majitele předejte s nářadím návod k obsluze.

Všeobecná bezpečnostní upozornění

V tomto odstavci najdete všeobecné bezpečnostní pokyny. Výstražné pokyny, které se speciálně vztahují na jednotlivé díly nářadí, funkce nebo činnosti, najdete na příslušném místě tohoto návodu.

Před prací s nářadím

Osoby, které nářadí používají, nesmí být pod vlivem omamných prostředků jako je např. alkohol, drogy nebo medikamenty.

Osoby, které jsou mladší než 16 let, nesmí nářadí obsluhovat – místní předpisy mohou stanovit minimální stáří uživatele.

Nářadí není určeno k používání osobami (včetně dětí) s omezenými fyzickými, senzoricnými nebo psychickými schopnostmi nebo nedostatečnými zkušenostmi a/nebo znalostmi, ledaže jsou při používání nářadí pod dohledem nebo byly poučeny osobou, která je zodpovědná za jejich bezpečnost.

Na děti se má dohlížet, aby se zajistilo, že si s nářadím nehrají.

Před začátkem práce se seznamte se všemi seřízeními a ovládacími prvky a rovněž s jejich funkcemi.

Uskladňujte palivo pouze v nádobách schválených k tomuto účelu a ne v blízkosti tepelných zdrojů (např. kamen nebo zásobníků teplé vody). Tankování nářadí provádějte pouze venku.

Neprovádějte tankování paliva za chodu motoru nebo při horkém motoru.

Vyměňte poškozený výfuk, nádrž nebo víčko uzávěru palivové nádrže.

Před použitím zkontrolujte,

- zda funguje lapač trávy a správně se uzavírá deflektor odhazovací koncovky. Poškozené, opotřebované nebo chybějící součásti okamžitě nahraďte.
- zda nejsou opotřebované nebo poškozené sekací nástroje, upevňovací čepy a celá sekací jednotka. Opotřebované nebo poškozené součásti nechejte vyměnit v odborné dílně pouze v sadách, aby se zabránilo nevyváženosti.

Náhradní díly musí odpovídat požadavkům stanoveným výrobcem. Proto používejte pouze originální náhradní díly nebo náhradní díly schválené výrobcem. Opravy nechejte provádět výhradně v odborné dílně.

Během práce s nářadím

Při práci s nářadím nebo na nářadí musíte nosit odpovídající pracovní oděv, jako např.:

- ochrannou pracovní obuv,
- dlouhé kalhoty,
- přiléhající oděv,
- ochranu sluchu,
- ochranné brýle.

Všechna bezpečnostní zařízení musí být vždy namontována na nářadí kompletně a v bezvadném stavu.

Neprovádějte žádné změny na bezpečnostních zařízeních.

Provozujte nářadí pouze v technickém stavu, předepsaném a dodaném výrobcem.

Nikdy neměňte přednastavení motoru ze závodu.

Zabraňte používání otevřeného ohně, tvorbě jisker a nekuřte.

Před všemi pracemi na tomto stroji

K ochraně před poraněním před veškerými pracemi na tomto nářadí (např. údržbářské a seřizovací práce) a při přepravě (např. zvednutí nebo přenášení)

- zastavit motor,
- vytáhnout klíček zapalování (je-li k dispozici),
- počkat, až dojde k úplnému klidovému stavu všech pohyblivých dílů a vychladnutí motoru,
- aby se zabránilo neúmyslnému nastartování motoru, vytáhněte na motoru koncovku zapalovacího kabelu,
- dodržujte dodatečná bezpečnostní upozornění v příručce motoru.

Po práci s nářadím

Nikdy neopouštějte nářadí, aniž byste zastavili motor a nevytáhli klíček zapalování – je-li k dispozici.

Bezpečnostní zařízení

Obrázek 1

Nebezpečí

Nikdy nepoužívejte nářadí s poškozenými nebo demontovanými ochrannými bezpečnostními zařízeními.

Bezpečnostní třmen (1)

Bezpečnostní třmen slouží Vaší bezpečnosti, aby v nouzovém případě bylo možno okamžitě zastavit motor a sekací ústrojí.

Nesmíte se pokoušet obejít jeho funkci.

Deflektor odhazovací koncovky (2) nebo protinářazová ochrana (3)

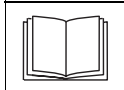
Deflektor odhazovací koncovky/ protinářazová ochrana Vás chrání před poraněním způsobeným sekacím ústrojím nebo vymrštěnými pevnými předměty. Nářadí se smí provozovat pouze s deflektorem odhazovací koncovky nebo protinářazovou ochranou.

Symbole na stroji

Na nářadí najdete různé symboly jako nálepky. Dále následuje vysvětlení symbolů:



Pozor! Před uvedením do provozu si přečtěte návod k obsluze!



Udržujte třetí osoby v dostatečné vzdálenosti od oblasti ohrožení!

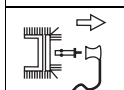


Před veškerými pracemi na nářadí a než nářadí opustíte, zastavte motor a vytáhněte klíček zapalování.

Dodržujte dodatečné pokyny v kapitole "Pro Vaši bezpečnost".



Před pracemi na sekacím ústrojí stáhněte koncovku zapalovacího kabelu!



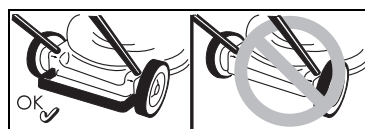
Mějte prsty a nohy v dostatečné vzdálenosti od sekacího ústrojí!



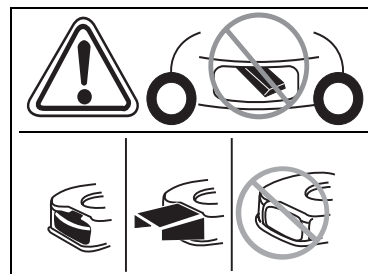
Před seřizováním nebo čišťením nářadí nebo před jeho zkoušením nářadí vypněte a stáhněte koncovku zapalovacího kabelu.



Nebezpečí poranění – pracujte pouze s namontovanou protinářazovou ochranou.



Nebezpečí poranění – pracujte pouze s namontovaným zadním třmenem.



Nebezpečí poranění – pracujte pouze s namontovanou vyhazovací koncovkou.

Udržujte tyto symboly na nářadí stále v čitelném stavu.

Symbole v návodu

V tomto návodu byly použity symboly, které zobrazují nebezpečí nebo charakterizují důležitá upozornění. Zde je vysvětlení symbolů:

Nebezpečí

Budete upozorněni na nebezpečí, která souvisejí s popsanou činností a při které vzniká ohrožení osob.

Pozor!

Budete upozorněni na nebezpečí, která souvisejí s popsanou činností, která může způsobit poškození nářadí.

Upozornění

Označuje důležité informace a tipy k použití.

Montáž

Na konci Provozního návodu nebo jako příložený list je na obrázcích vyobrazena montáž nářadí.

Pokyn k likvidaci

Příslušné zbytky obalu, použité nářadí atd. likvidujte podle místních předpisů.

Obsluha

Dodržujte také upozornění v příručce motoru.

Nebezpečí **Úraz**

- Při sečení nesmí být nikdy v blízkosti nářadí osoby, děti nebo zvířata. Nebezpečí poranění prostřednictvím vymrštěných kamenů nebo jiných předmětů.

Upadnutí

- Ved'te nářadí pouze krokovou rychlostí.
- Buďte zejména opatrní, když sečete pozpátku a nářadí táhnete k sobě.
- Při sečení na příkrých svazích se může nářadí převrátit a Vy se můžete poranit. Sečte napříč ke svahu, nikdy směrem nahoru a dolů. Sečení neprovádějte na svazích se sklonem větším než 20 %.
- Buďte zejména opatrní při změně směru jízdy a dbejte vždy na dobrý postoj.
- Při sečení v mezních oblastech hrozí nebezpečí poranění. Sečení v blízkosti okrajů, živých plotů nebo příkrých úbočí je nebezpečné. Při sečení dodržujte bezpečnou vzdálenost.
- Při sečení vlhké trávy může nářadí vlivem snížené přilnavosti půdy sklouznout a vy můžete upadnout. Sečte pouze tehdy, je-li tráva suchá.
- Pracujte pouze za denního světla nebo při dobrém umělém osvětlení.

Poranění

- Dodržujte vždy bezpečnostní odstup k rotujícímu nářadí, daný prostřednictvím vodících držadel.
- Nikdy nedávejte ruce nebo nohy na rotující díly nebo pod ně.
- Zastavte motor a počkejte, až se sekací nástroj zastaví:
 - předtím než nářadí sklopíte,
 - k přepravě přes jiné plochy než je tráva,

- Zastavte motor a zabraňte nastartování motoru nedopatřením: Vytáhněte klíček zapalování (je-li k dispozici), nechejte motor vychladnout a stáhněte koncovku zapalovací svíčky,
 - dříve než odstraníte ucpání a blokování odhazovací koncovky,
 - dříve než sekačku trávy přezkoušíte, vyčistíte, nastavíte nebo provedete práce na nářadí;
- bylo-li zasaženo cizí těleso. Zkontrolujte řezačku trávy zda není poškozená a při poškození vyhledejte odbornou dílnu,
 - začne-li nářadí neobvykle silně vibrovat. Okamžitě nářadí přezkoušejte;
- Nikdy nezvedejte a nenoste nářadí za chodu motoru.
- Zkontrolujte terén, na kterém má být nářadí nasazeno a odstraňte všechny předměty, které mohou být zachycené a odmrštěné.
- Bude-li cizí těleso (např. kámen) zasaženo sekacím nástrojem nebo začne-li nářadí neobvykle vibrovat: Okamžitě zastavte motor. Zkontrolujte řezačku trávy zda není poškozená a při poškození vyhledejte odbornou dílnu.
- Při sečení srpem se nikdy nestavte před vyhazovací otvory trávy.

Nářadí s lapačem trávy:

- Při sundání lapače trávy můžete být Vy nebo jiné osoby poraněny vymrštěným posekaným materiálem nebo cizími předměty. Nevyprazdňujte lapač trávy za chodu motoru. Nářadí vypněte.

Nebezpečí udušení vlivem oxidu uhelnatého.

Nechejte běžet spalovací motor pouze venku.

Nebezpečí výbuchu a požáru

- Benzínové páry jsou výbušné a benzín je velmi hořlavý.
- Dříve než motor nastartujete, naplňte palivo. Za chodu motoru nebo při ještě horkém motoru mějte uzavřenou palivovou nádrž.

- Palivo doplňujte pouze při vypnutém a studeném motoru. Zabraňte používání otevřeného ohně, tvorbě jisker a nekuřte. Tankování nářadí provádějte pouze venku.
- Dojde-li k přetečení paliva motor nestartujte. Odveďte nářadí z plochy znečištěné palivem a počkejte, až vyprchají palivové páry.
- Abyste zabránili nebezpečí požáru, udržujte prosím následující díly čisté od trávy a unikajícího oleje:
 - motor
 - výfuk
 - baterie/akumulátory
 - benzínovou nádrž

Nebezpečí zakopnutí

- Ved'te nářadí pouze krokovou rychlostí.

Pozor!

Poškození nářadí

- Kameny, povalující se větve nebo podobné předměty mohou vést k poškození nářadí a jeho funkčnosti. Před každým nasazením odstraňte z pracovní oblasti pevné předměty.
- Provozujte nářadí pouze tehdy, je-li v bezvadném stavu. Před každým provozováním proveďte optickou kontrolu. Zejména zkontrolujte z hlediska poškození a dotažení bezpečnostní zařízení, ovládací prvky a šroubová spojení. Před provozováním poškozené díly vyměňte.

Provozní doby

Dodržujte národní/komunální předpisy týkající se dob používání (event. se dotázte u Vašeho příslušného úřadu).

Údaje polohy

Při pozičních údajích na nářadí (např. vlevo, vpravo) vycházíme vždy z pohledu od vodícího madla ve směru práce nářadí.

Před prvním uvedením do provozu

Naplnění motorového oleje



Pozor!

Z přepravních důvodů bude nářadí dodáno bez motorového oleje.

- Z tohoto důvodu naplňte před prvním uvedením do provozu motorový olej, viz Příručka motoru.

Nabíjte akumulátory

(Nářadí s elektrickým startováním)



Nebezpečí poleptání/otravy

V extrémních případech se musí počítat s únikem kapalin nebo plynů. Akumulátor se nachází pod přístrojovou deskou na horním madle (obr. 2).



Nebezpečí úrazu elektrickým proudem

Před každým použitím zkontrolujte nabíječku na vnější poškození.

Poškozenou nabíječku nikdy nepoužívejte.



Pozor!

- Přesvědčte se, že je síť provozována s 220–230 V a 50 Hz podle údajů na typovém štítku nabíječky.
- Chraňte nabíječku před vlhkostí, deštěm, sněhem jakož i mrazem.
- Nabíjejte akumulátory pouze v suchých prostorech. Nepřekročte maximální dobu nabíjení 12 hodin.
- Před uvedením sekačky trávy do provozu odpojte nabíječku z elektrické sítě a od nářadí.

Obrázek 2

- Před prvním použitím nářadí nabíjejte akumulátor nejméně 10 hodin. Používejte pouze nabíječku obsaženou v rozsahu dodávky.



Upozornění

Odpojení nabíječky proveďte v opačném pořadí.



Pokyn pro likvidaci nabíječky

Nabíječka podléhá předpisům pro likvidaci elektrických přístrojů.

Dodržujte místní předpisy.

Seřizovací práce před každým provozováním



Nebezpečí poranění!

Před všemi pracemi na tomto stroji

- zastavit motor,
- vytáhnout klíček zapalování (je-li k dispozici),
- počkat, až se všechny pohyblivé díly úplně zastaví; motor musí být vychladnutý,
- stáhnout koncovku zapalovací svíčky na motoru, aby se zabránilo nastartování motoru nedopatřením.

Zavěšení lapače trávy

(pouze u nářadí s lapačem trávy)

Obrázek 11

- Nadzvedněte deflektor odhazovací koncovky a zavěste lapač trávy.

Nastavení výšky strniště

Obrázek 3

Nastavení výšky strniště trávy podle požadavku.

Možnost nastavení (podle modelu) cca 3 cm až maximálně 9 cm.



Upozornění

U nářadí s nezávislým přestavením kol nastavte všechna kola na stejnou výšku.

Model A:

- Upevněte kola v požadované poloze.

Model B:

- Táhněte za příložku a v požadované poloze ji nechejte zaskočit.

Model C:

- Posuňte páku centrálního přestavení výšky směrem dopředu nebo dozadu a v požadované poloze ji nechejte zaskočit.

Model D:

- Stiskněte aretační knoflík a současně vytažením nebo zatlačením úchytky nastavte požadovanou výšku. Při uvolnění aretačního knoflíku dojde k zaskočení zvoleného nastavení.

Zablokování předních kol

(pouze u nářadí s blokovatelnými předními koly)

Obrázek 4

Zablokování kol k jízdě v přímém směru – nastavte kola směrem dopředu a dejte třmen do velkého otvoru.

Kola volně pohyblivá – třmen v malém otvoru.

Naplnění nádrže palivem a kontrola hladiny oleje

- Natankujte bezolovnatý benzin.
- Naplňte palivovou nádrž nejvýše 2 cm pod spodní hranu plnicího hrdla.
- Palivovou nádrž pevně uzavřete.
- Zkontrolujte výšku hladiny oleje, v případě potřeby doplňte (viz příručka motoru).

Nastartování motoru

Obrázek 5



Nebezpečí

K ochraně před poraněním,

- nestartujte motor, jestliže stojíte před odhazovací koncovkou;
- mějte ruce a nohy v dostatečné vzdálenosti od sekacího ústrojí;
- nikdy nedávejte ruce, nohy nebo jiné části těla do blízkosti otáčejících se dílů. Zdržujte se vždy v dostatečné vzdálenosti od odhazovací koncovky.

Dříve než motor nastartujete, vypněte spojku všechny sekací nástroje a pohony.

Při startování nářadí nepřevražte.

Nářadí odstavte na rovné ploše s pokud možno krátkou trávou nebo téměř bez trávy.



Pokyny k motoru



Dodržujte informace v příručce motoru.

- Některé modely nemají páčku akcelérátoru, otáčky budou nastavovány automaticky. Motor vždy běží v optimálních otáčkách.
- Také u teplého motoru může být eventuálně nutné, stisknout Choke (sytič) případně Primer.
- Některé modely nemají Choke (sytič) a Primer. Motor se nastaví automaticky na příslušný startovací postup.

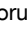
U studeného motoru:

- Otevřete benzinový kohoutek (je-li k dispozici).

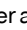
Nářadí se sytičem (Choke) :

- Nastavte páčku sytiče do polohy  nebo páčku sytiče vytáhněte a páčku akcelérátoru (je-li k dispozici) nastavte na  /max. – obrázek 5A

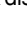
nebo

- nastavte páčku akcelérátoru do polohy  – obrázek 5B.

Nářadí s Primerem:

- 1–5x silně stiskněte Primer a páčku akcelérátoru (je-li k dispozici) nastavte na  /max. – obrázek 5C.

U teplého motoru:

- Otevřete benzinový kohoutek (je-li k dispozici).
- Páčku akcelérátoru (je-li k dispozici) na  /max.

Nářadí bez elektrického startéru:

Obrázek 5E

- Stůjte za nářadím – stiskněte bezpečnostní třmen a držte jej stisknutý.
- Táhněte pomalu za tažnou startovací rukojeť, až je cítelný odpor, potom ji rychle a silně protáhněte. Nepouštějte tažnou startovací rukojeť rychle zpátky, nýbrž ji vraťte pomalu.

Nářadí s elektrickým startérem:


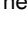
Obrázek 5D

- Odpojte nabíječku z elektrické sítě a od nářadí.
- Stůjte za nářadím – stiskněte bezpečnostní třmen a držte jej stisknutý.
- Otočte klíčkem na palubní desce směrem doprava a držte jej, až motor naskočí (startovací pokus max. 5 sekund, před dalším pokusem počkejte 10 sekund).

 Upozornění:

U nářadí s elektrickým startérem lze motor (podle provedení) manuálně nastartovat také s rukojetí lankového startéru.

Když motor běží:


- Po nastartování motoru (podle provedení):
 - Nastavte sytič (Choker) (je-li k dispozici) do původního stavu,
 - posuňte páčku akcelérátoru (je-li k dispozici) mezi  /max. a  /min., abyste motor nechali krátce za chodu zahřát.
- K sečení trávy nastavte páčku akcelérátoru (je-li k dispozici) na plný plyn.

 Upozornění

Další informace týkající se obsluhy motoru si můžete převzít z příručky motoru.

Zastavení motoru

Obrázek 7

- Páčka akcelérátoru (je-li k dispozici) v poloze  /min.
- Uvolněte bezpečnostní třmen. Motor a sekací nástroj se po krátké době zastaví.

Práce s nářadím**Zapnutí/vypnutí pohonu kol**

(pouze u nářadí s pohonem kol)

Obrázek 6A, B, C

Zapnutí pohonu kol   :

- Táhněte a držte páku/třmen.

Vypnutí pohonu kol   :

- Uvolněte páku/třmen.

Změna hnací rychlosti pohonu kol

(podle provedení)

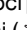

 Pozor!**Poškození nářadí**

Provádějte nastavení pouze za chodu motoru.

Obrázek 6D/E

- Pomocí malé páčky volte mezi různými rychlostními stupni.

Obrázek 6F

- Pomocí páky volte mezi rychlostními stupni ( /max. a  /min.).

Sejmutí a vyprázdnění lapače trávy

(u nářadí s lapačem trávy)

Obrázek 11

Když zůstává posečený materiál ležet na zemi nebo svítí-li ukazatel stavu naplnění (doplňkové vybavení, obrázek 12), je plný koš:

- Uvolněte bezpečnostní třmen a počkejte, až se zastaví motor.
- Nadzvedněte deflektor odhazovací koncovky a lapač trávy vyvěste.
- Vyprázdňte jeho obsah.

Práce bez lapače trávy

Když sundáte lapač trávy, sklopí se deflektor odhazovací koncovky dolů. Při práci bez lapače trávy bude posečená hmota vyhazována přímo směrem dolů.

Přestavení na mulčování

(u nářadí s doplňkovým příslušenstvím k mulčování)

Nářadí se zadním vyhazováním:

Obrázek 8A

- Nadzvedněte deflektor odhazovací koncovky.
- Sundejte lapač trávy.
- Nasaďte mulčovací klín (vdý podle modelu).
- Spusťte deflektor odhazovací koncovky.

 Upozornění

Modely s integrovanou funkcí mulčování nepotřebují žádný samostatný mulčovací klín – tuto funkci přebírá speciálně formovaný deflektor odhazovací koncovky (Obrázek 8B).

Nářadí s bočním vyhazováním:

Obrázek 9

- Na místě bočního vyhazování namontujte odrazový kryt/ mulčovací uzávěr (Obrázek 9A)

nebo

- Odstraňte boční vyhazování – odrazový kryt/mulčovací uzávěr se automaticky uzavře (Obrázek 9B).

Přestavení nářadí na boční vyhazování

(podle provedení)

- Je-li k dispozici:
 - Sundejte lapač trávy a spusťte deflektor odhazovací koncovky.
- Nadzvedněte odrazový kryt/ mulčovací uzávěr a namontujte boční vyhazování (Obrázek 9C)

Po ukončení práce

- Vytáhněte klíček zapalování (je-li k dispozici).
- Počkat, až dojde k úplnému klidovému stavu všech pohyblivých dílů a vychladnutí motoru,
- Uzavřete benzinový kohoutek (je-li k dispozici – viz příručka motoru).
- Stáhněte koncovku zapalovacího kabelu na motoru.
- Vyprázdněte lapač trávy.

Nářadí s elektrickým startováním:

- Dobíjejte akumulátory 10 hodin.

Upozornění

Odstavte nářadí do uzavřených místností pouze s vychladnutým motorem.

Tipy k ošetřování trávy

Několik tipů, aby Váš trávník rostl zdravě a rovnoměrně.

Sečení

Trávník je tvořen různými druhy travin. Jestliže jej často sečete, rostou více traviny, které se silně zakořeňují a tvoří pevné drny. Sečete-li jej zřídka, vyvíjejí se více traviny rostoucí do výšky a jiné divoké byliny (např. jetel, sedmikráska).

Normální výška trávníku se pohybuje kolem ca. 4–5 cm. Posekat se má pouze $\frac{1}{3}$ celkové výšky; tedy při 7–8 cm posečte na normální výšku.

Trávník se pokud možno nemá sekat kratší než 4 cm, jinak se při suchém počasí poškozuji drny. Vysoce narostlou travu (např. po dovolené) sekejte na normální výšku po etapách. Při sečení nechejte posečené pruhy vždy trochu překrývat.

Mulčování (s příslušenstvím)

Při sečení je tráva posekaná na malé kousky (ca. 1 cm) a zůstává ležet. Tím zůstane trávníku zachováno mnoho živých látek.

K dosažení optimálního výsledku se musí trávník udržovat stále krátký, viz také odstavec “Sečení”.

Při mulčování dodržujte následující upozornění:

- Nesečte mokrou travu.
- Nesekejte nikdy více než 2 cm celkové délky trávy.
- Jedťte pomalu.
- Využívejte maximální otáčky motoru.
- Pravidelně čistěte sekací ústrojí.

Přepravování

Nebezpečí

Rotujícím sekacím ústrojím mohou být zachyceny a odmrštěny předměty a tím způsobit škody.

Aby se s nářadím mohlo pohybovat i přes jiné plochy než je tráva, zastavte předtím motor.

Pozor!

Ohrožení životního prostředí vlivem vytečeného paliva.

Nepřepravujte nářadí v překlopené poloze.

Při přepravě nářadí na vozidle nebo ve vozidle jej dostatečně zajistěte proti nechtěnému sklouznutí.

Nářadí se sklopnou rukojetí:

Obrázek 10

- K lepšímu uložení můžete řídicí rukojež sklopit dohromady.

Údržba/Čistění

Nebezpečí

K ochraně před poraněním je nutno před veškerými pracemi na tomto nářadí

- zastavit motor,
- vytáhněte klíček zapalování (je-li k dispozici).
- počkat, až dojde k úplnému klidovému stavu všech pohyblivých dílů a vychladnutí motoru,

- aby se zabránilo neúmyslnému nastartování motoru, vytáhněte na motoru koncovku zapalovacího kabelu,
- dodržujte dodatečná bezpečnostní upozornění v příručce motoru.

Nebezpečí

K ochraně před poraněním způsobeným sekacím ústrojím je nutno nechat provést všechny práce, jako je výměna nebo přebroušení sekacího nože, pouze v odborné dílně (je potřebné speciální nářadí).

Pozor!

Naklánějte nářadí pouze tak, aby zapalovací svíčka směřovala nahoru, čímž nedojde k žádnému poškození motoru vlivem paliva nebo oleje.

Údržba

Pozor!

Dodržujte předpisy pro údržbu v příručce motoru. Na konci sezony nechejte nářadí v odborné dílně přezkoušet a provést jeho údržbu.

Pozor!

Ohrožení životního prostředí vlivem motorového oleje.

Při výměně oleje odevzdejte příslušný použitý olej ve sběrně použitého oleje nebo u firmy provádějící zneškodňování odpadu.

Ohrožení životního prostředí způsobené bateriemi/akumulátory

Použité baterie/akumulátory nepatří do domovního odpadu. Použité baterie/akumulátory odevzdejte u Vašeho obchodníka nebo firmy provádějící zneškodňování odpadu. Dříve než bude nářadí sešrotováno, vymontujte baterie/akumulátory

Upozornění

Dodržujte kontrolní intervaly a intervaly údržby v příručce motoru.

Před každým provozem

(pouze u nářadí s pohonem kol)

Kontrola záběrového bodu spojky:

- Za chodu motoru a vypnutém pohonu kol se nářadí nesmí pohybovat směrem dopředu.
- Za chodu motoru a zapnutém pohonu kol se nářadí má pohybovat směrem dopředu.
- V případě potřeby nastavte záběrový bod pomocí rýhovaného kolečka/seřizovací matice na páce pohonu kol nebo seřídte bovden.

Po prvních

2–5 provozních hodinách

- Vyměňte olej, viz příložená příručka motoru.

Po každém sečení

nebo každých 8 týdnů

(pouze u nářadí s elektrickým startováním)

- Dobíjejte akumulátory 10 hodin.

Jednou za sezonu

- Vyměňte olej, viz příložená příručka motoru.
- Namažte kloubové body a zkroucené pružiny na deflektoru odhazovací koncovky.
- Na konci sezony nechejte nářadí v odborné dílně přezkoušet a provést jeho údržbu.

Čistění

Pozor!

Po každém provozu nářadí očistěte. Nečistění nářadí vede k poškození materiálů a funkčním poruchám. K čistění nepoužívejte vysokotlaký čistič.

Čistění lapače trávy

(pouze u nářadí s lapačem trávy)

Nejjednodušší je čistění prováděné přímo po sečení.

- Sundejte a vyprázdněte lapač trávy.
- Lapač trávy je možno vyčistit silným proudem vody (zahradní hadicí).
- Před dalším používáním nechejte lapač trávy důkladně vyschnout.

Čistění sekačky trávy

Nebezpečí

Při pracích na sekačím ústrojí se můžete poranit. Používejte pro svou ochranu pracovní rukavice.

Pozor!

Naklánějte nářadí pouze tak, aby zapalovací svíčka směřovala nahoru, čímž nedojde k žádnému poškození motoru vlivem paliva nebo oleje.

Čistěte nářadí pokud možno vždy přímo po sečení.

- Sekací prostor a deflektor odhazovací koncovky vyčistěte pomocí kartáče, smetáčku nebo hadru.
- Postavte nářadí na kola a odstraňte všechny viditelné zbytky trávy a nečistot.

Odstavení

Nebezpečí

Nebezpečí výbuchu a požáru.

Nikdy neuskładňujte nářadí s palivem (benzínem) v nádržích v prostorech, ve kterých páry paliva mohou přijít do kontaktu s otevřeným ohněm nebo jiskrami.

Pozor!

Poškození materiálů na nářadí.

Nářadí uskladňujte (s vychladlým motorem) pouze v čistých a suchých prostorech. Při delším uskladnění, např. v zimě chraňte nářadí proti rzi.

Po sezoně nebo není-li nářadí používáno déle než jeden měsíc:

- vypusťte palivo do vhodné nádoby a motor odstavejte, podle popisu v příručce motoru.

Pozor!

Vypouštějte palivo pouze venku.

- Vyčistěte nářadí a lapač trávy.
- K ochraně před korozi potřete všechny kovové díly naolejovaným hadrem (olej neobsahující pryskyřice) nebo je nastříkejte sprejovým olejem.
- Nabijte akumulátor (je-li k dispozici).

Záruka



V každé zemi platí záruční ustanovení vydané naší společností nebo dovozcem. Poruchy na Vašem nářadí odstraníme v rámci záruky bezplatně, pokud je příčinou chyba materiálu nebo výrobní chyba. V případě záruky se prosím obraťte na Vašeho prodáváče nebo na nejbližší pobočku.

Informace k motoru

Výrobce motoru ručí za všechny problémy týkající se motoru, s ohledem na výkon, měření výkonu, technické údaje, záruky a servis. Bližší informace najdete v samostatné příložené příručce majitele/obsluhy výrobce motoru.

Zjištění a odstranění poruch

Poruchy v provozu Vaší sekačky trávy mají často jednoduché příčiny, které byste měli znát a částečně je mohli odstranit sami. V případě pochybností Vám Váš odborný prodejce rád dále pomůže.

Problém	Možná(é) příčina(y)	Odstranění
Startovací táhlo se nedá vytáhnout.	Není stisknutý bezpečnostní třmen.	Stiskněte bezpečnostní třmen proti horní rukojeti.
	Zablokovaný nůž.	Stáhněte koncovku zapalovacího kabelu a odstraňte blokování.
	Porucha motoru.	Vyhledejte odbornou dílnu.
Motor nenaskočí.	Není správně nastavená páčka akceleračního motoru.	Nastavte páčku akceleračního motoru na  nebo CHOKE (SYTIČ) (při studeném motoru).
		Nastavte páčku akceleračního motoru na  / max. nebo START (při teplém motoru).
	Sekačka stojí ve vysoké trávě.	Postavte sekačku na plochu s nízkou trávou.
	V palivové nádrži není žádné palivo.	Naplňte nádrž čistým, čerstvým palivem.
	Není nasrčena koncovka zapalovacího kabelu.	Nasadte koncovku zapalovacího kabelu.
	Staré nebo znečištěné palivo.	Nahradte palivo za nové.
	Znečištěný vzduchový filtr.	Vyčistěte vzduchový filtr.
	“Přesycený” karburátor.	Vyšroubujte, usušte zapalovací svíčku, páčku akceleračního motoru nastavte na minimum, několikrát nastartujte, zašroubujte zapalovací svíčku, motor znovu nastartujte.
	Není nastavený sytič (Choke).	Nastavte sytič.
– U nářadí s elektrickým startérem:	Při startování za studena nebyl stisknutý Primer.	Stiskněte Primer.
	Vybitý akumulátor.	Nabijte akumulátor pomocí dodávané nabíječky.
	Poškozené el. vedení.	Zkontrolujte, zda je elektrické vedení v pořádku.
Neobvyklé hluky (chrastění, rachocení, klepání).	Uvolnění šroubů, matic nebo jiných upevňovacích míst.	Díly upevněte. Jestliže se hluky neodstraní: vyhledejte odbornou dílnu.

Problém	Možná(é) příčina(y)	Odstranění
Otřesy, vibrace.	Volný nůž.	Upevňovací šroub nože nechejte dotáhnout v odborné dílně.
	Poškozený nůž.	Nechejte nůž vyměnit v odborné dílně.
	Nůž není správně vyvážený.	Nechejte nůž vyměnit nebo vyvážit v odborné dílně.
	Uvolněné uchycení motoru.	Nechejte motor upevnit v odborné dílně.
Nečistý řez nebo pokles otáček fällt ab.	Tráva je příliš vysoká.	Nastavte větší výšku strniště, v nouzovém případě posekejte dvakrát.
Tráva zůstává ležet Lapač trávy se nenaplňuje.	Tráva je příliš vlhká.	Nechejte trávník oschnout.
	Ucpaná odhazovací koncovka.	Zastavte motor, odstraňte ucpání.
	Tupý nůž.	Nechejte nůž vyměnit nebo přebrousit v odborné dílně.
	Nedostatečný výkon motoru.	Provádějte sečení častěji, zvolte větší výšku strniště.
	Lapač trávy je plný.	Zastavte motor, vyprázdněte lapač trávy.
	Lapač trávy je znečištěn.	Zastavte motor, vyčistěte větrací štěrbinu v lapači trávy.
Nefunguje pohon kol.	Přetržený klínový řemen nebo porucha převodovky.	Poškozené díly nechejte vyměnit v odborné dílně.
	Přetržený lankovod/bovden.	Poškozené díly nechejte vyměnit v odborné dílně.